





คู่มือการติดตั้งโปรแกรม SoftEther VPN

1. การติดตั้งระบบ SoftEther VPN สามารถ Download โปรแกรมได้ที่ <https://www.softether-download.com/en.aspx?product=softether>

- Select Component เลือก SoftEther VPN Client
- Select Platform เลือก Windows

ทำการ Download โปรแกรม SoftEther VPN Client (Ver 4.44, Build 9807, rtm)

 **SoftEther Download Center**

 SoftEther Open-Source Project
at University of Tsukuba, Japan.

[SoftEther Project](#) [Source Code on GitHub](#) [University of Tsukuba](#)

Select Software

SoftEther VPN (Freeware) ▼

Select Component

SoftEther VPN Client ▼ **1**

Select Platform

Windows ▼ **2**

Select CPU

Intel (x86 and x64) ▼

Download Files (85)

▶ Note: The following program uses the network functions of the operating system because this is VPN software.
Some anti-virus software or firewalls warn that such behavior might be dangerous.
If your anti-virus disturbs the VPN function, add the VPN program file or the installer to the exception list.

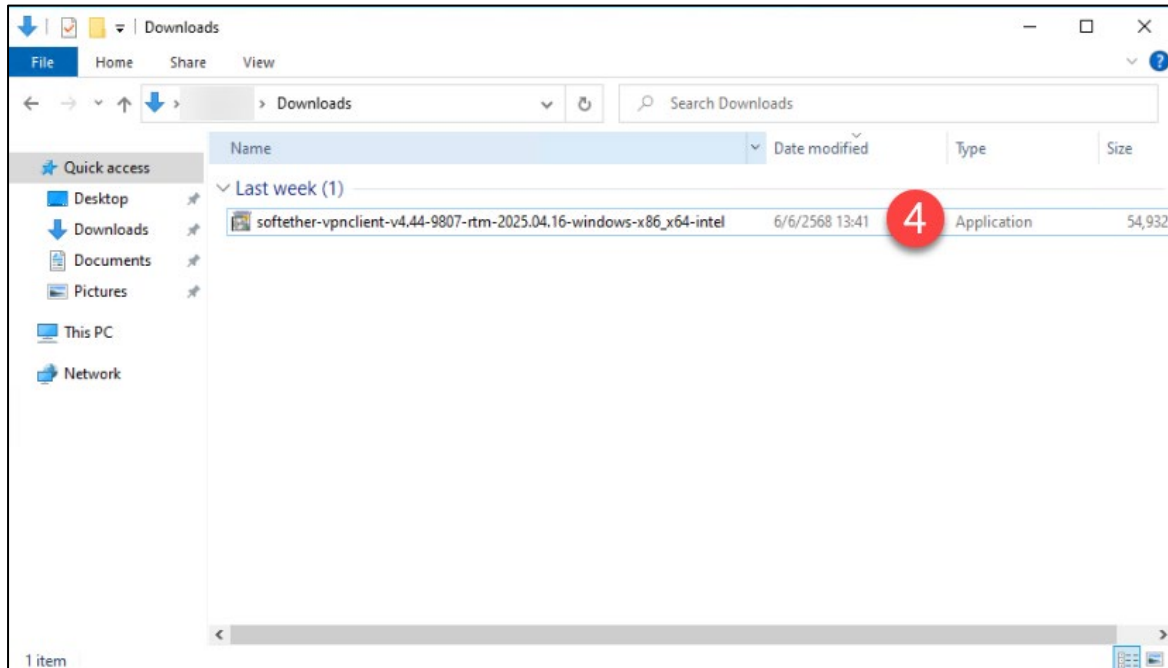
SoftEther VPN Client (Ver 4.44, Build 9807, rtm) **3**

[softether-vpnclient-v4.44-9807-rtm-2025.04.16-windows-x86_x64-intel.exe \(53.64 MB\)](#)
[Non-SSL (HTTP) Download Link] Try this if the above link fails because your HTTP client doesn't support TLS 1.2.

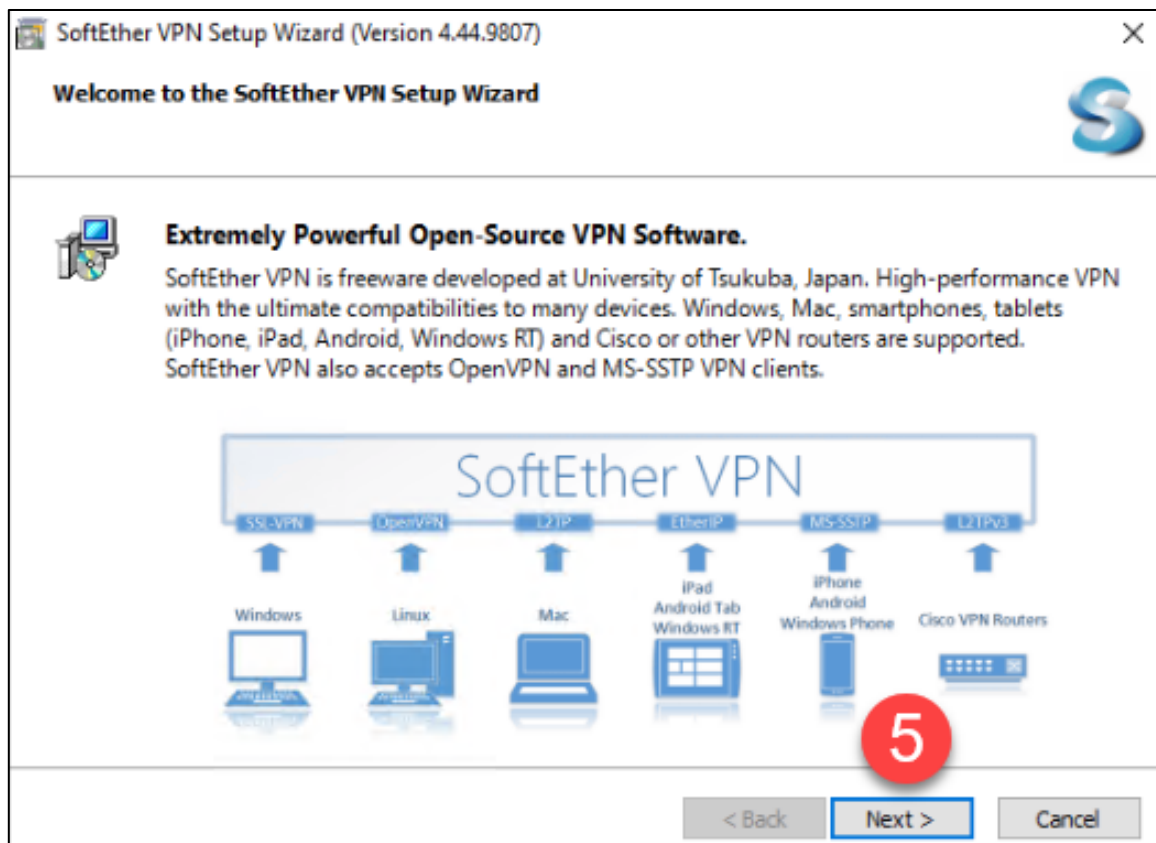
Release Date: 2025-04-16 <Latest Build>

[What's new \(ChanaeLoa\)](#)

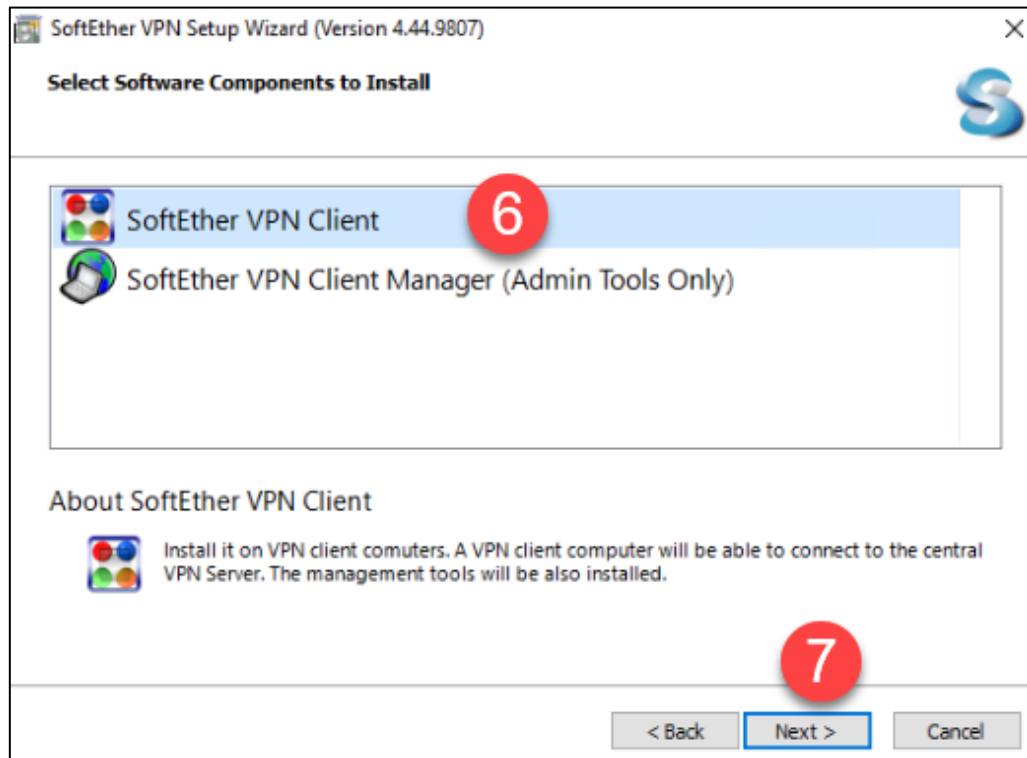
2. เมื่อทำการ Download โปรแกรมเสร็จแล้ว ดับเบิลคลิกโปรแกรมเพื่อติดตั้ง



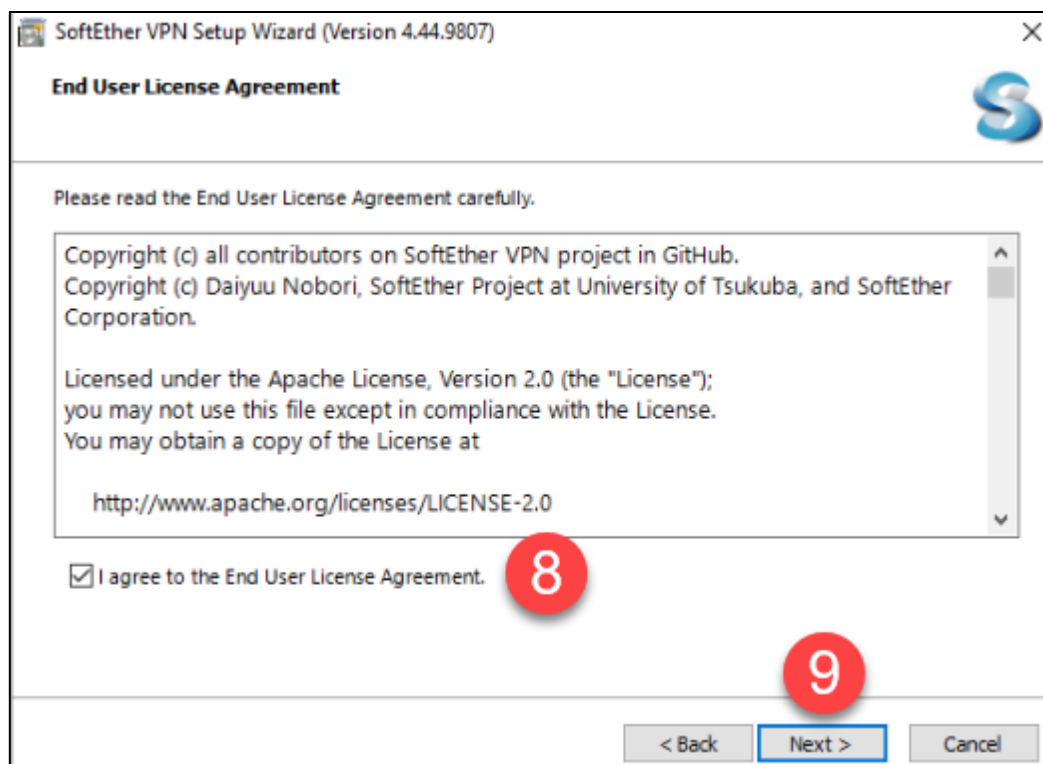
3. ติดตั้งโปรแกรม กด Next



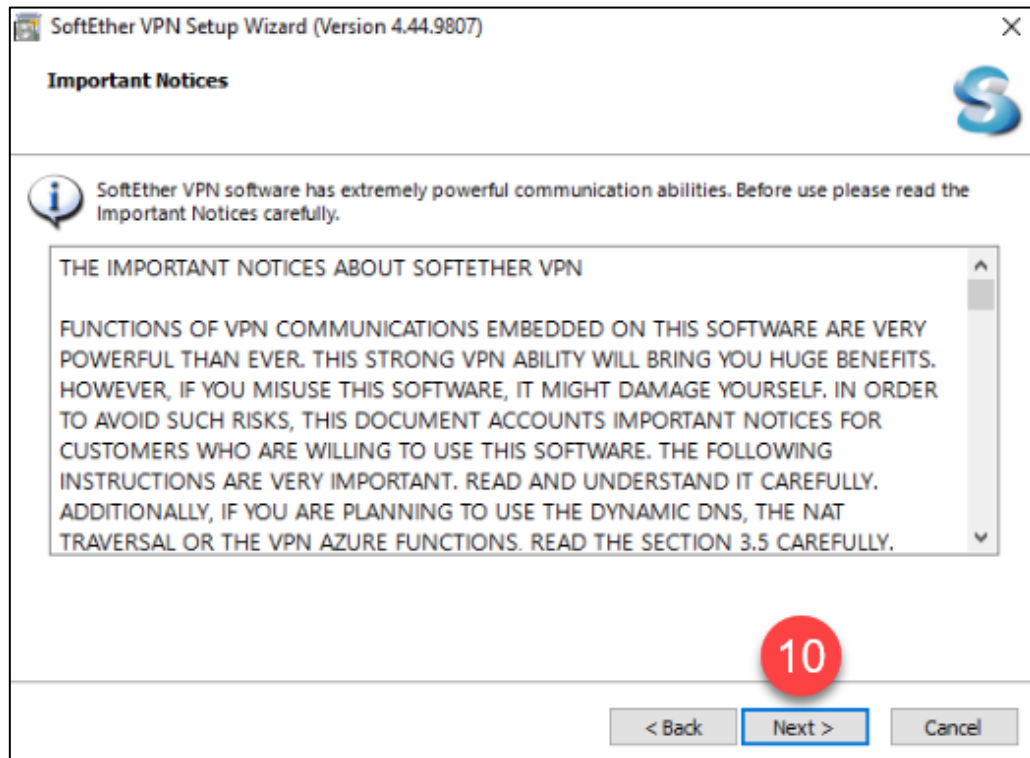
4. ทำการติดตั้ง SoftEther VPN Client แล้วกด Next



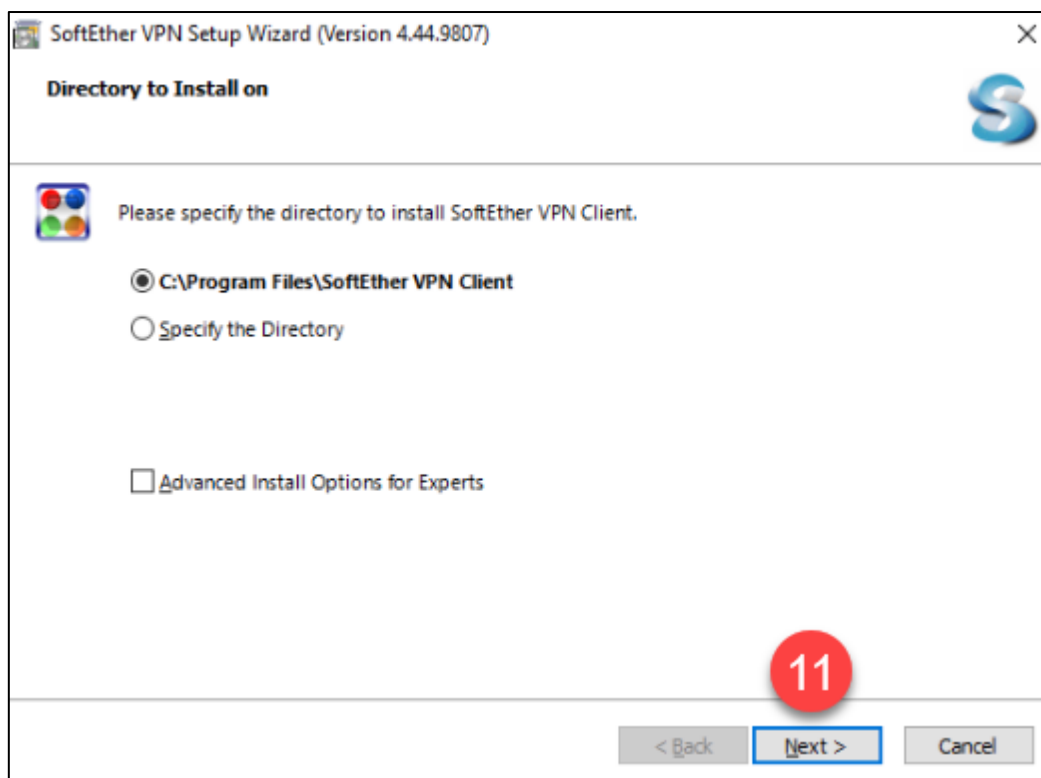
5. ยอมรับการติดตั้งโปรแกรมเลือก I agree to the End User License Agreement. แล้วกด Next



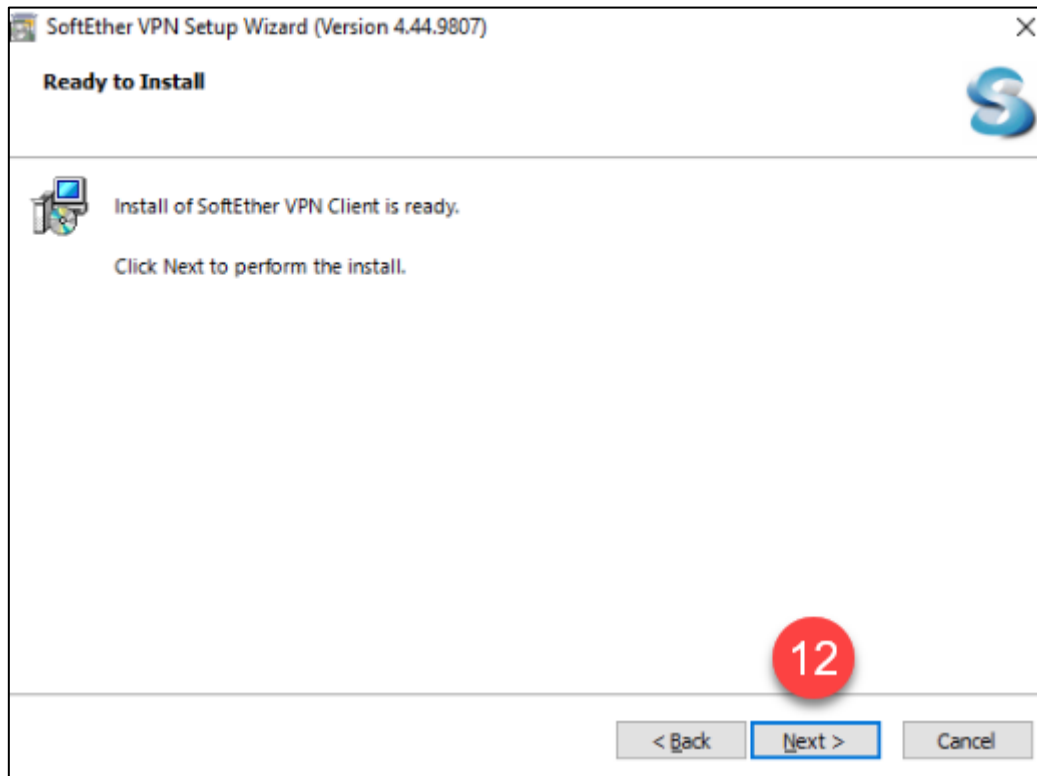
6. กด Next



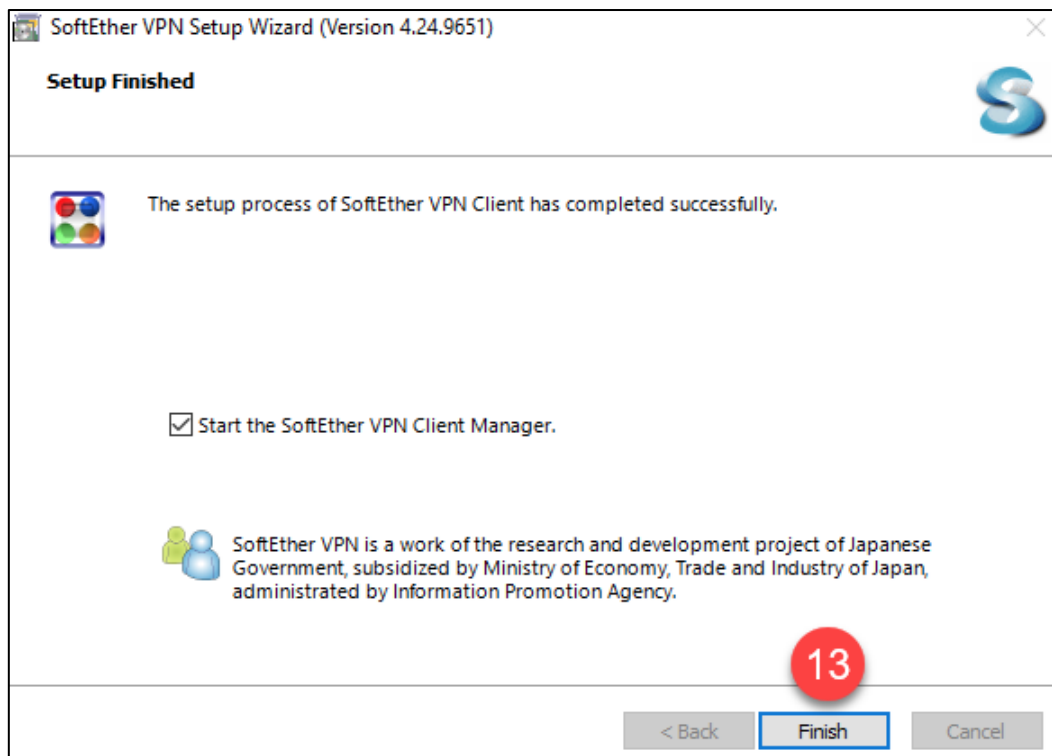
7. เลือกตำแหน่งการติดตั้งโปรแกรม กด Next



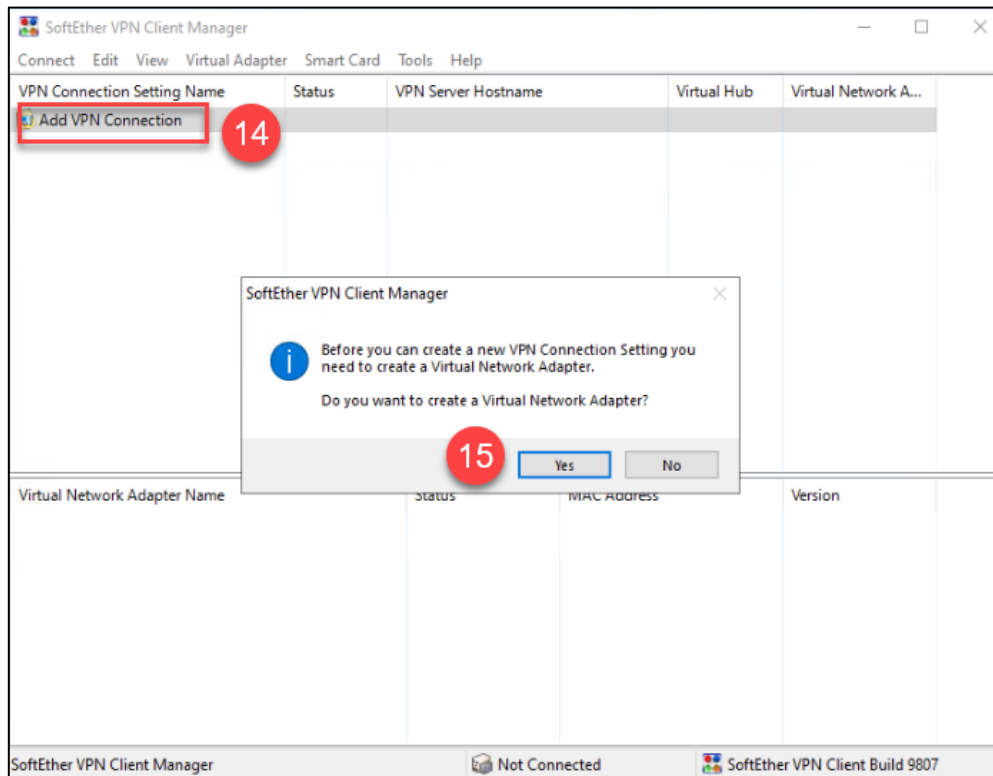
8. กด Next



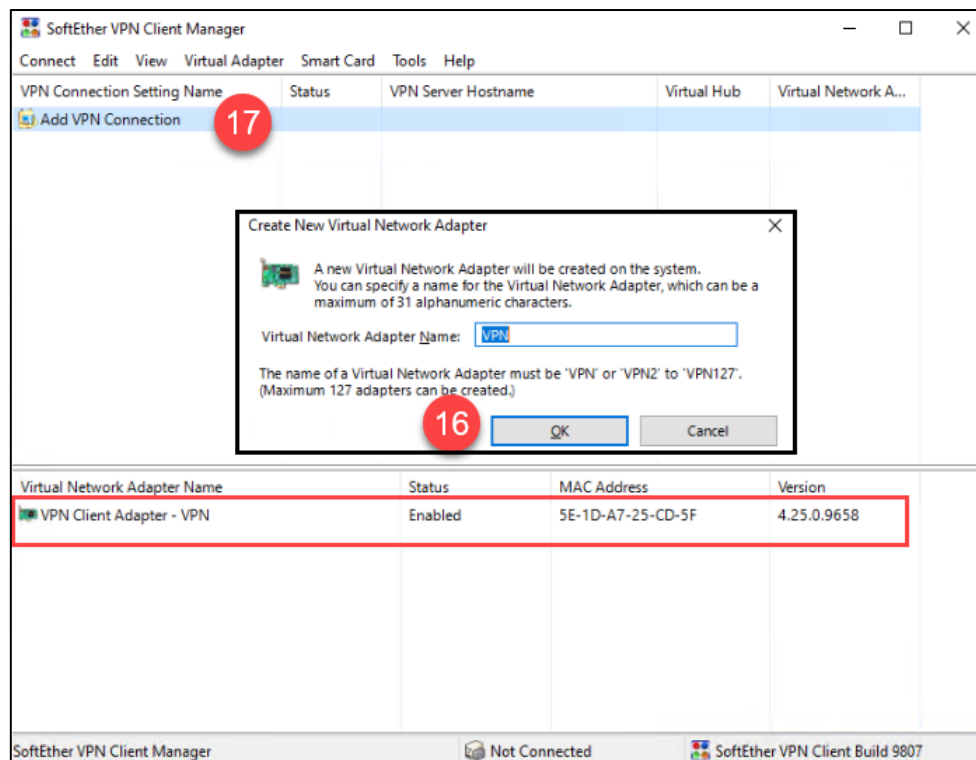
9. โปรแกรมทำการติดตั้งเสร็จแล้ว กด Finish



10. เข้าโปรแกรม SoftEther VPN Client Manager คลิก Add VPN Connection กด Yes

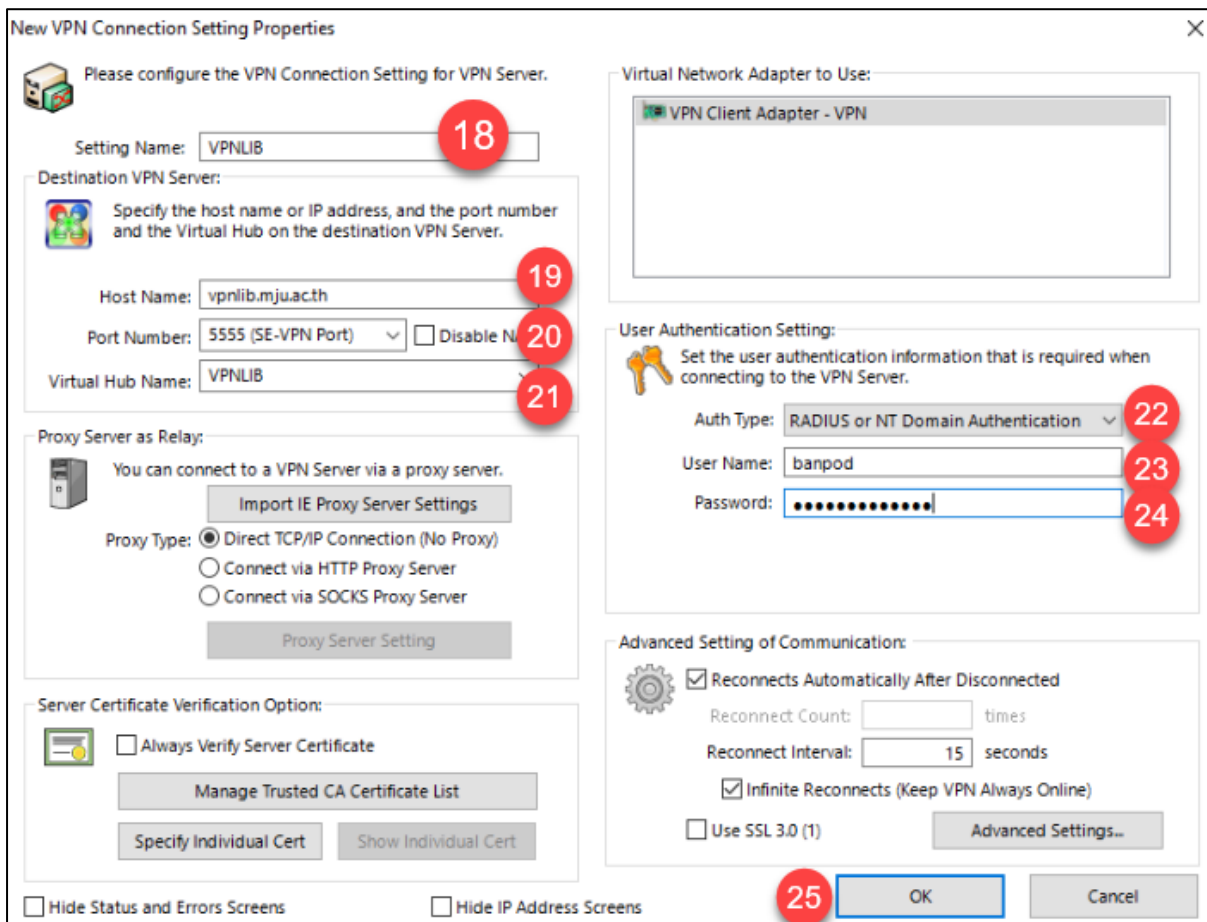


11. ตั้งชื่อ VPN กด OK จะทำการสร้าง VPN Client Adapter – VPN กด Add VPN Connection



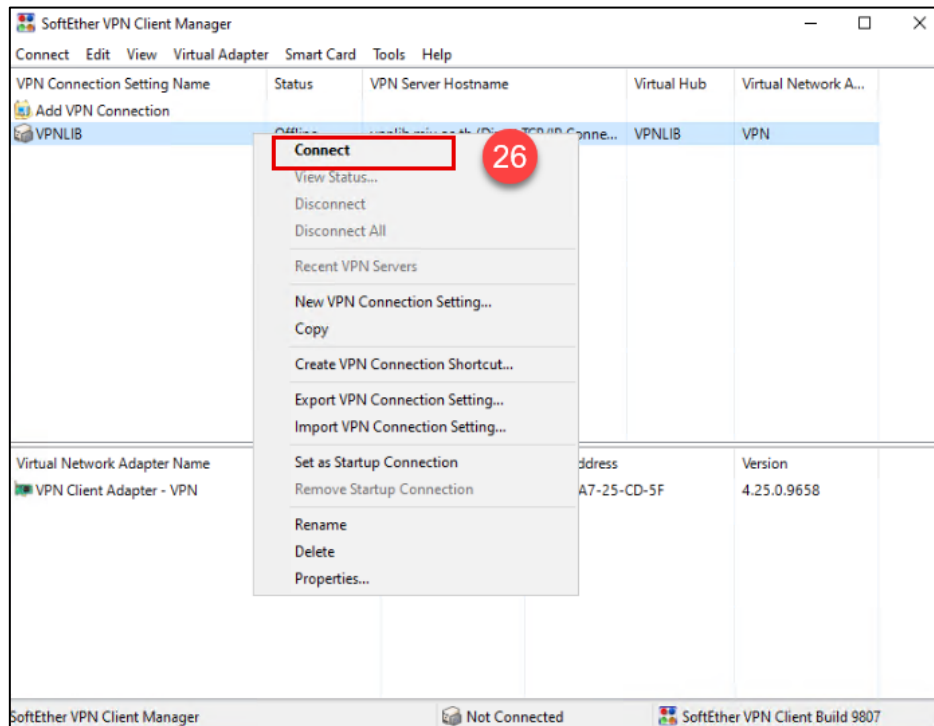
12. หน้าต่าง “New VPN Connection Setting Properties” ดำเนินการตั้งค่าดังนี้

- Setting Name (18): ตั้งค่าตามต้องการ ในที่นี้ตั้งค่าเป็น VPNLIB
- Host Name (19): ให้ใส่ค่า vpnlib.mju.ac.th
- Port Number (20): 5555
- Virtual Hub Name (21): เลือก VPNLIB จากเมนู
- Auth Type (22): คลิกเลือกเป็น Radius or NT Domain Authentication.
- Username (23): นักศึกษาให้ใส่ mju + รหัสนักศึกษา บุคลากร,อาจารย์ให้ใส่อีเมลไม่
ต้องมี @mju.ac.th
- Password (24): ใส่ รหัสผ่านให้ใช้ตัวเดียวกันกับอีเมล
- คลิกปุ่ม “OK” (25) เพื่อสร้างการเชื่อมต่อ



The screenshot shows the 'New VPN Connection Setting Properties' dialog box. The 'Setting Name' field is set to 'VPNLIB' (18). The 'Destination VPN Server' section has 'Host Name' set to 'vpnlib.mju.ac.th' (19), 'Port Number' set to '5555 (SE-VPN Port)' (20), and 'Virtual Hub Name' set to 'VPNLIB' (21). The 'Proxy Server as Relay' section is set to 'Direct TCP/IP Connection (No Proxy)'. The 'User Authentication Setting' section has 'Auth Type' set to 'RADIUS or NT Domain Authentication' (22), 'User Name' set to 'banpod' (23), and 'Password' set to a masked password (24). The 'Advanced Setting of Communication' section has 'Reconnects Automatically After Disconnected' checked, 'Reconnect Count' set to 1, 'Reconnect Interval' set to 15 seconds, and 'Infinite Reconnects (Keep VPN Always Online)' checked. The 'OK' button is highlighted with a red circle and the number 25.

13. เมื่อต้องการเชื่อมต่อ VPN ให้ทำการคลิกขวาที่การเชื่อมต่อที่เราสร้างไว้และคลิกปุ่ม “Connect”



14. หากต้องการยกเลิกการเชื่อมต่อ VPN ให้ทำการคลิกขวาที่การเชื่อมต่อที่เราสร้างไว้และคลิกปุ่ม “Disconnect”

